

SaronnoNews

Coronavirus: i nuovi positivi sono 463 nel Varesotto, rallenta la crescita anche nel Saronnese

Tomaso Bassani · Wednesday, November 25th, 2020

Secondo il report sulla diffusione del contagio di Regione Lombardia di **mercoledì 25 novembre** risultano **463 nuovi casi di cittadini positivi a SarsCov-2 nel Varesotto**.

Ti stai chiedendo dove troviamo i dati di questo bollettino? Come mai non diciamo quanti tamponi fanno a Varese? Perché non comunichiamo quanti sono gli asintomatici? Sei convinto che “facciamo terrorismo”? Forse è meglio se prima di proseguire nella lettura leggi tutte le [FAQ sul bollettino serale dei contagi](#)

DATI PRINCIPALI

Nuovi tamponi positivi in provincia di Varese: **+463**

Nuovi positivi in Lombardia: **+5.173**

Nuovi ricoveri per Covid in Lombardia: **-246 (-3% in più rispetto a ieri)**

Nuovi ricoveri in terapia intensiva: **+10 (-1% in più)**

Decessi in Lombardia= **+155**

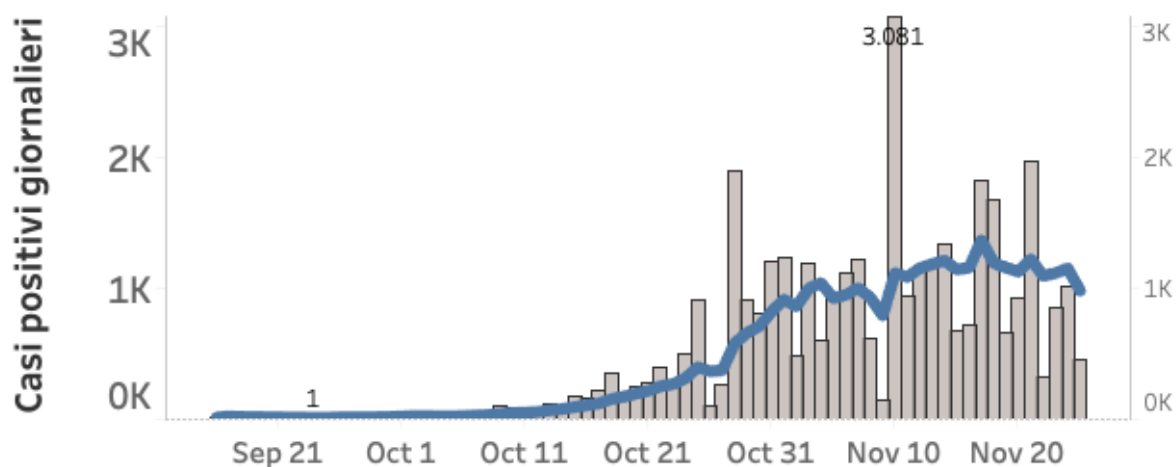
IL SARONNESE – Rallenta la crescita nel Saronnese. I numeri degli scorsi giorni non si registrano in nessuno dei Comuni del circondario, nè nel Varesotto, nè in Monza Brianza e nemmeno nel Milanese, dove anche Legnano e Rho rallentano la crescita. E i numeri degli attualmente positivi forniti dai sindaci testimoniano una situazione che sembra stabilizzarsi. **Saronno vede un + 22** dopo il +64 di ieri, per un totale da inizio pandemia che è arrivato a 2043 unità e un'incidenza sul totale della popolazione del 5,18%. **Aumento limitato anche a Caronno Pertusella che sale di 13 casi** (983 in tutto) e una percentuale sul totale della popolazione del 5,48%. **Gerenzano (+5)** arriva a 673 casi di positività da inizio pandemia e una percentuale sul totale della popolazione del 6,17%. **Cislago registra 4** casi in più rispetto all'ultimo rilevamento e un totale di 663 contagiati pari al 6,37% della popolazione, mentre **Origgio aumenta di 1 caso** per un totale di 483 da inizio pandemia (6,13%). Nel territorio limitrofo, **Limbiate, in Monza e Brianza**, arriva a 2184 casi in tutto con una crescita di 13 positivi in un giorno, per una percentuale sul totale dei cittadini del 6,23%. A **Ceriano Laghetto** l'aumento è di 3 soli casi (367 in totale, con una percentuale del 5,58% sul totale della popolazione), mentre a **Cogliate siamo a 530 casi in totale (+2)** e una percentuale del 6,21% sul totale della popolazione; **ferma la salita a Misinto** (305 casi totali, 5,45% sul totale della popolazione) e **Lazzate (+4, 425 casi totali, 5,47% sul totale della popolazione)**. **Aumento limitato anche a Turate**, nel Comasco, dove i casi totali sono 515 in

totale (+2) e una percentuale del 5,42% sul totale della popolazione. Tra i comuni più colpiti del Comasco anche **Mozzate**, con 479 casi in totale (+9) e una percentuale del 5,35% sul totale della popolazione e **Lomazzo** (+2), con un totale di 446 casi e un'incidenza sul totale della popolazione del 4,47%. **Nel Milanese, Legnano e Rho** continuano ad avanzare (+30 a Legnano che arriva a 2731 e +40 a Rho che arriva a 2562), con percentuali sul totale della popolazione del 4,52% a Legnano e 5,06% a Rho.

RICOVERI: Calano i numeri dei ricoveri. I pazienti ancora ricoverati negli ospedali di Varese, Angera, Luino e Tradate sono poco meno di 530 con 24 nuovi ricoveri e 47 dimessi. Anche il pronto soccorso torna ad avere accessi “accettabili” con 5 pazienti sospetti. I pazienti con la Cpap sono 49. Dall’inizio di questa seconda ondata, il 12 ottobre scorso, la Sette Laghi ha curato quasi 1500 pazienti e ne ha dimessi e guariti 725. Oltre 250 i pazienti morti con il Covid19.

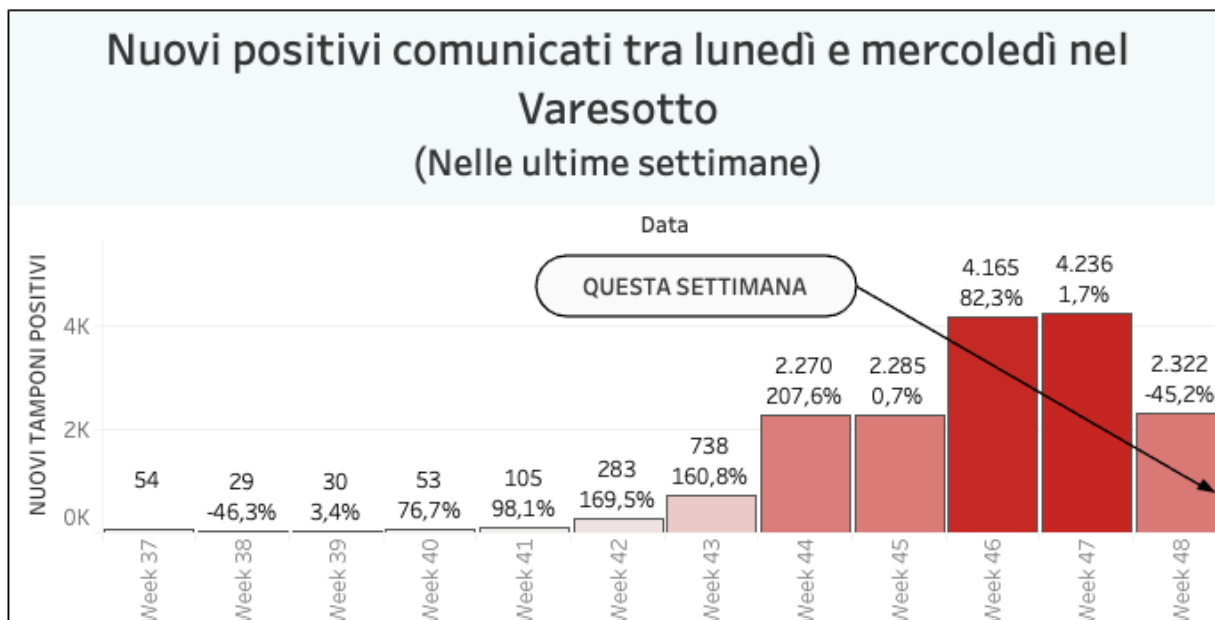
Continua **l’attività delle Usca**, le unità che si occupa di visitare a domicilio i pazienti Covid. Nell’ultima settimana, anche al loro portale si iniziano a vedere timidi segnali di rallentamento dei contagi . Quasi ovunque ma non nel Gallaratese e nel Saronnese: « Sono le due zone che rimangono più critiche – spiega il dottor Ettore Scoppetta, responsabile monitoraggio e controllo rete dell’offerta Ats Insubria – In queste due aree, oltre ai medici delle postazioni, operativi ogni giorno dalle 8 alle 20, abbiamo affiancato dei rinforzi della squadra di USCA Insubria che abbiamo costruito proprio per raddoppiare la presenza nelle zone più critiche»

Casi positivi a SarsCov2 in provincia di Varese (Dati giornalieri e media mobile a 7 giorni)



Andamento settimanale dei tamponi positivi in provincia

Vista l’oscillazione del numero di tamponi comunicati quotidianamente, che non è mai uniforme nei giorni della settimana, abbiamo costruito una visualizzazione che permette di confrontare i dati comunicati giorno per giorno con quelli degli stessi giorni della settimana precedente. In provincia di Varese quelli comunicati tra lunedì e mercoledì della settimana scorsa erano 4236 questa settimana sono 2322. È il 45% in meno.

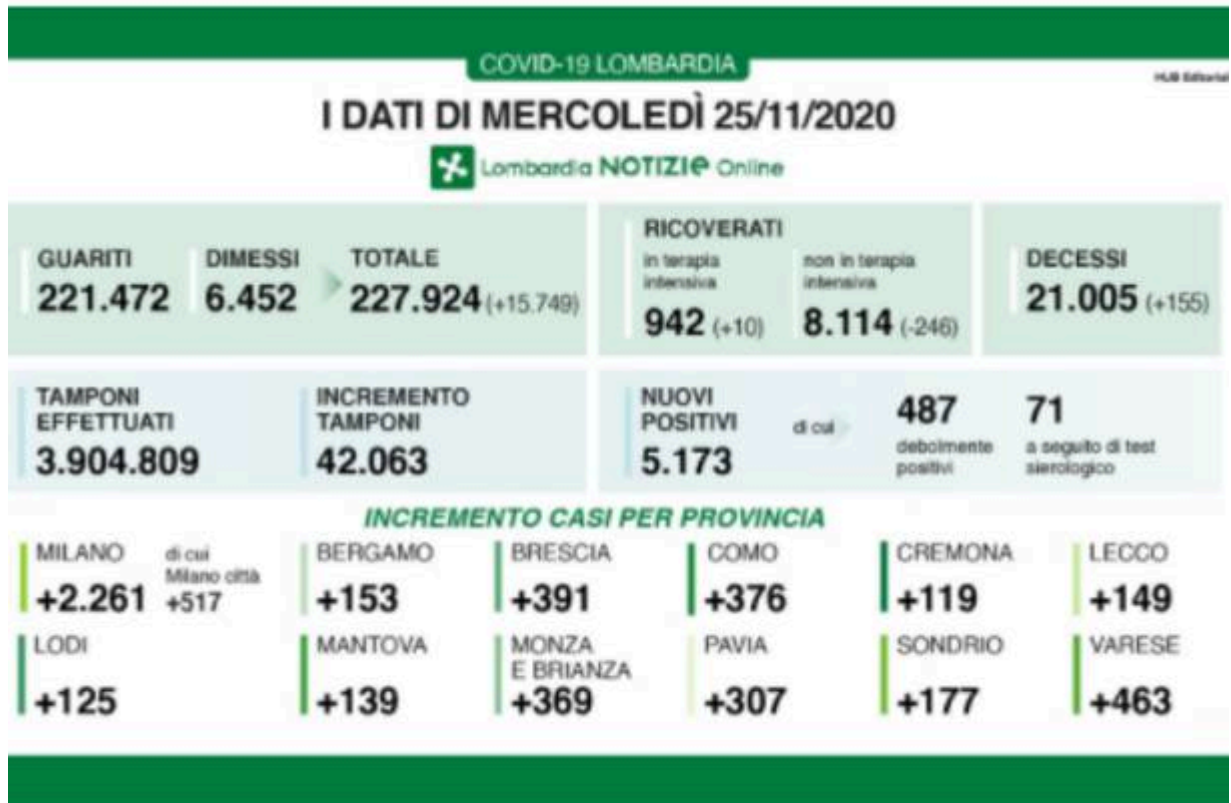


Un altro parametro che può essere molto indicativo di un aspetto importante dell'emergenza è quello delle chiamate alle centrali operative del 118 per richieste di intervento su eventi classificati come "problemi respiratori o infettivi". Si tratta in sostanza degli interventi delle ambulanze per casi all'interno dei quali è molto probabile siano trattati "sospetti Covid". La provincia di Varese ricade sotto l'area di competenza della SOREU dei Laghi, il riferimento per i territori di Como, Varese, Lecco e l'area del Legnanese. All'interno di questo grafico si possono osservare gli interventi per "problemi respiratori o infettivi" registrati da febbraio ad oggi.

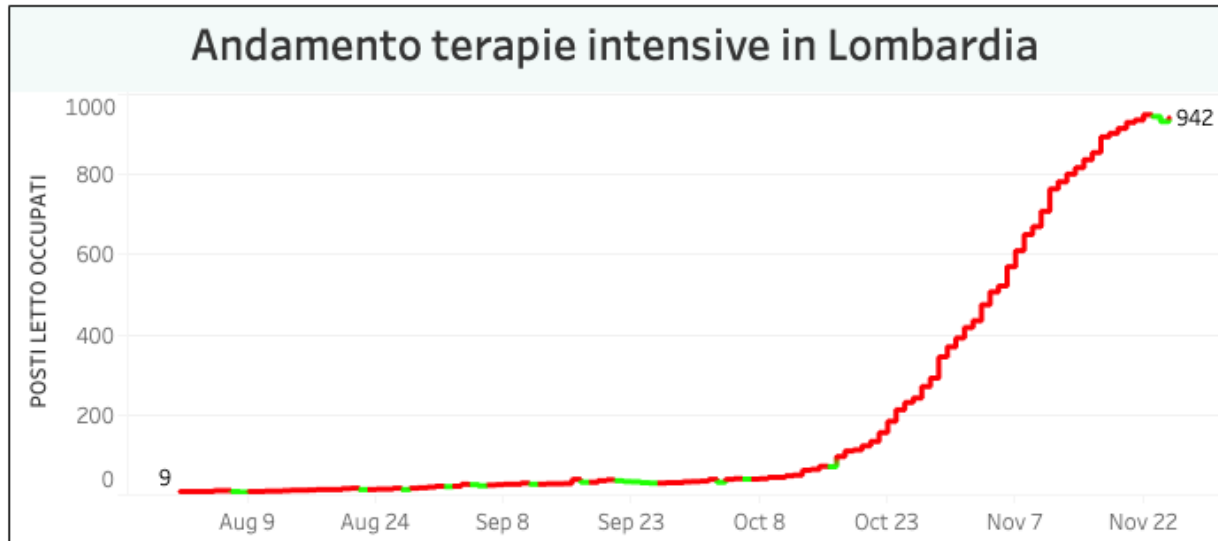
Nella regione Lombardia il numero dei tamponi comunicato oggi è di 42063. **I nuovi positivi sono 5.173, il rapporto è pari al 12% sul totale dei tamponi effettuati.** In Lombardia i cittadini attualmente positivi al virus sono 138.029 (-10.731).

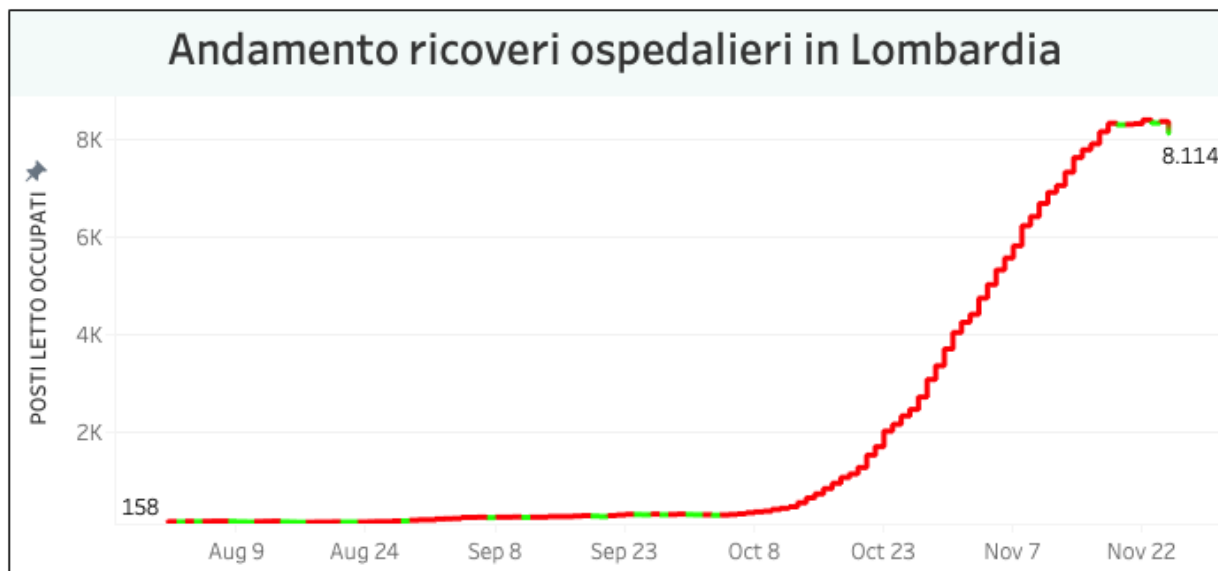
I dati di mercoledì 25 novembre in Lombardia

- i tamponi effettuati: 42.063, totale complessivo: 3.904.809
- i nuovi casi positivi: 5.173 (di cui 487 'debolmente positivi' e 71 a seguito di test sierologico)
- i guariti/dimessi totale complessivo: 227.924 (+15.749), di cui 6.452 dimessi e 221.472 guariti
- **in terapia intensiva: 942 (+10)**
- i ricoverati non in terapia intensiva: 8.114 (-246)
- i decessi, totale complessivo: 21.005 (+155)



L'andamento delle terapie intensive e dei ricoveri in Lombardia





Nuovi casi nelle province lombarde

Milano: 144.616 (+2261) di cui 517 a Milano città

Varese: 40.886 (+463)

Monza e della Brianza: 40.573 (+369)

Brescia: 32.634 (+391)

Como: 25.877 (+376)

Bergamo: 24.123 (+153)

Pavia: 18.725 (+307)

Cremona: 12.395 (+119)

Mantova: 11.158 (+139)

Lecco: 10.489 (+149)

Lodi: 8.404 (+125)

Sondrio: 6.061 (+177)

Aumenti nei 10 comuni con più contagi

Busto Arsizio 3921 casi totali da inizio anno **+47 rispetto a ieri**

Varese 3388 casi totali da inizio anno **+56 rispetto a ieri**

Gallarate 2535 casi totali da inizio anno **+16 rispetto a ieri**

Saronno 2043 casi totali da inizio anno **+22 rispetto a ieri**

Caronno Pertusella 983 casi totali da inizio anno **+13 rispetto a ieri**

Malnate 932 casi totali da inizio anno **+10 rispetto a ieri**

Cassano Magnago 1047 casi totali da inizio anno **+23 rispetto a ieri**

Tradate 906 casi totali da inizio anno **+9 rispetto a ieri**

Samarate 819 casi totali da inizio anno **+9 rispetto a ieri**

Somma Lombardo 743 casi totali da inizio anno **+8 rispetto a ieri**

Dati complessivi aggiornati al: 25/11/2020

N. contagiati/popolazione: 4,59%

Contagiati: 40.887 - Decessi: 1.168

Primi 10 comuni per contagi

Comune	Totale contagi	Contagi su pop
BUSTO ARSIZIO	3.921	4,69%
VARESE	3.388	4,21%
GALLARATE	2.535	4,75%
SARONNO	2.043	5,18%
CASSANO MAGNAGO	1.047	4,82%
CARONNO PERTUSELLA	983	5,48%
MALNATE	932	5,57%
TRADATE	906	4,77%
SAMARATE	819	5,08%
SOMMA LOMBARDO	743	4,14%

Prim 10 comuni per n. contagi/ popolazione (solo comuni con n. contagi > 30)

Comune	Totale contagi	Contagi su pop
BARASSO	125	7,29%
BEDERO VALCUVIA	43	6,66%
COCQUIO-TREVISAGO	311	6,56%
CISLAGO	663	6,37%
CUVIO	104	6,22%
GERENZANO	673	6,17%
ORIGGIO	483	6,13%
LAVENO-MOMBELLO	524	6,03%
PORTO CERESIO	175	5,95%
BRENTA	98	5,86%

I dati in Italia

Casi totali – Attualmente positivi – **incremento giornaliero**

Lombardia: 386.958 (138.029) **(+5.173)**

Piemonte: 156.253 (77.921) **(+2.878)**

Campania: 143.010 (102.148) **(+2.815)**

Veneto: 130.076 (75.138) **(+2.660)**

Emilia-Romagna: 112.700 (72.526) **(+2.130)**

Lazio: 109.592 (86.565) **(+2.102)**

Toscana: 97.976 (49.280) **(+986)**

Sicilia: 57.001 (38.320) **(+1.317)**

Liguria: 49.381 (14.055) **(+460)**

Puglia: 47.565 (34.071) **(+1.511)**

Marche: 27.554 (16.031) **(+48)**

Friuli Venezia Giulia: 26.285 (13.536) **(+696)**

Abruzzo: 25.445 (17.032) **(+623)**

Umbria: 22.478 (9.937) **(+386)**

P.A. Bolzano: 21.961 (11.600) **(+341)**

Sardegna: 19.639 (12.697) **(+351)**

Calabria: 14.859 (10.264) **(+335)**

P.A. Trento: 14.547 (2.447) **(+179)**

Basilicata: 7.218 (5.867) **(+329)**

Valle d'Aosta: 6.199 (1.683) **(+27)**

Molise: 4.177 (2.550) (+106)

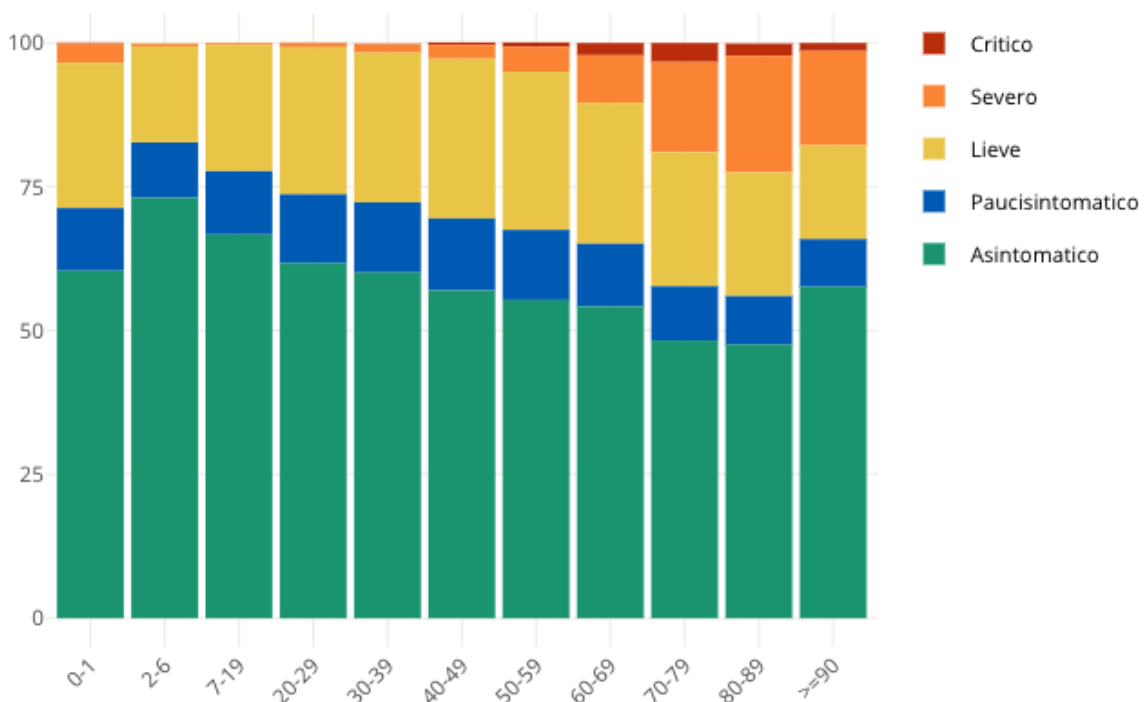
I dati in Piemonte

Calano i ricoveri Covid in Piemonte. I nuovi positivi sono 2878

Insorgenza di sintomi nei positivi: casi degli ultimi 30 giorni in Italia

Come noto siamo in una fase nella quale i positivi al virus spesso emergono nell'ambito di campagne sierologiche, controlli dei contatti e in caso di rientro dall'estero. Questo fa emergere un numero di positivi privo di sintomatologia molto più alto rispetto a quanto avveniva durante la prima ondata di SarsCov-2 quando i tamponi veniva fatti soprattutto a persone che presentavano una sintomatologia evidente. **Il grafico seguente è elaborato da Epicentro.iss.**

Proporzione (%) di casi di COVID-19 segnalati in Italia negli ultimi 30 giorni per stato clinico e classe di età (dato disponibile per 345.154 casi)



This entry was posted on Wednesday, November 25th, 2020 at 6:18 pm and is filed under [Salute](#), [Varesotto](#)

You can follow any responses to this entry through the [Comments \(RSS\)](#) feed. You can leave a response, or [trackback](#) from your own site.

