

SaronnoNews

Coronavirus: i nuovi positivi sono 922 nel Varesotto ma calano i ricoveri anche nei nostri ospedali

Tomaso Bassani · Friday, November 20th, 2020

Secondo il report sulla diffusione del contagio di Regione Lombardia di **venerdì 20 novembre** risultano **922 nuovi casi di cittadini positivi a SarsCov-2 nel Varesotto**.

Ti stai chiedendo dove troviamo i dati di questo bollettino? Come mai non diciamo quanti tamponi fanno a Varese? Perché non comunichiamo quanti sono gli asintomatici? Sei convinto che “facciamo terrorismo”? Forse è meglio se prima di proseguire nella lettura leggi tutte le [FAQ sul bollettino serale dei contagi](#)

DATI PRINCIPALI

Nuovi tamponi positivi in provincia di Varese: **+922**

Nuovi positivi in Lombardia: **+9.221**

Nuovi ricoveri per Covid in Lombardia: **+13 (+0,16% in più rispetto a ieri)**

Nuovi ricoveri in terapia intensiva: **+15 (+1,6% in più)**

Decessi in Lombardia= **+175**

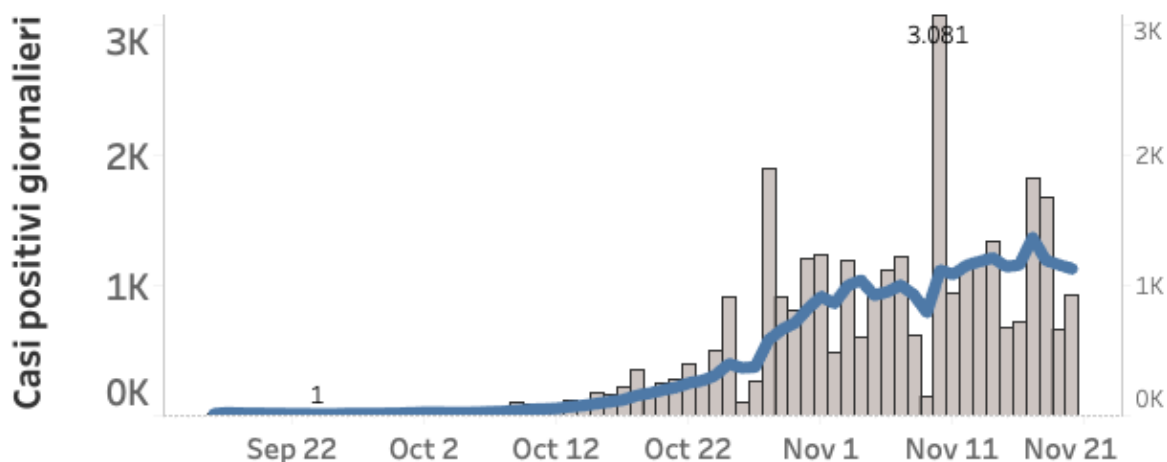
IL SARONNESE – Ancora una crescita elevata nella zona del Saronnese, soprattutto a **Saronno** che registra una crescita giornaliera di 48 per un totale da inizio pandemia che è arrivato a 1808 in tutto, con un’incidenza sul totale della popolazione del 4,59%. Dopo l’elevata crescita di ieri, torna “normale” l’aumento a **Caronno Pertusella**, con un incremento di 17 casi (906 in tutto) e una percentuale sul totale della popolazione del 5,05%. Crescita ridotta a **Gerenzano, Cislago e Origgio**, paesi con un’incidenza elevata sul totale della popolazione: a Gerenzano 10 casi (589 in tutto, 5,66%), a Origgio 7 (437 casi in totale, 5,46%) e a Cislago 7 (596 casi totali, 5,91%). Nel territorio limitrofo, torna elevata la crescita di **Limbiate, in Monza e Brianza**, con 2071 casi in tutto e una crescita di 75 positivi in un giorno, per una percentuale sul totale dei cittadini del 5,91%. A **Ceriano Laghetto** i casi totali sono 342 (+7) con una percentuale del 5,20% sul totale della popolazione, mentre a **Cogliate** siamo a 492 casi in totale (+17) e una percentuale del 5,77% sul totale della popolazione; in salita anche **Misinto** (+7, 279 casi totali, 4,98% sul totale della popolazione) e **Lazzate** (+8, 399 casi totali, 5,14% sul totale della popolazione). A **Turate, nel Comasco**, i casi totali sono 463 in totale (+34) e una percentuale del 4,87% sul totale della popolazione. Tra i comuni più colpiti del Comasco anche **Mozzate**, con 426 casi in totale (+19) e una percentuale del 4,75% sul totale della popolazione e **Lomazzo**, con un totale di 379 casi e un’incidenza sul totale della popolazione del 3,79%. **Nel Milanese, Legnano e Rho** continuano ad

avanzare (+96 a Legnano che arriva a 2509 e +74 a Rho che arriva a 2379), con percentuali sul totale della popolazione del 4,15% a Legnano e 4,70% a Rho.

RICOVERI: Questa mattina, nei letti degli ospedali dell'azienda ospedaliera Asst Sette Laghi erano ricoverate 609 persone di cui 593 positive e 16 sospette. In Pronto soccorso attendevano l'esito del tampone 19 pazienti mentre altri 7 errano in lista per un letto in reparto. Anche nel Varesotto si assiste dunque ad una prima discesa del numero di persone ricoverate. Dal 12 ottobre scorso, quando è iniziata la fase acuta, negli ospedali di Varese, Angera, Luino, Tradate e Cuasso al Monte sono state assistite 1346 persone di cui 560 dimesse e guarite. I decessi sono stati 193.

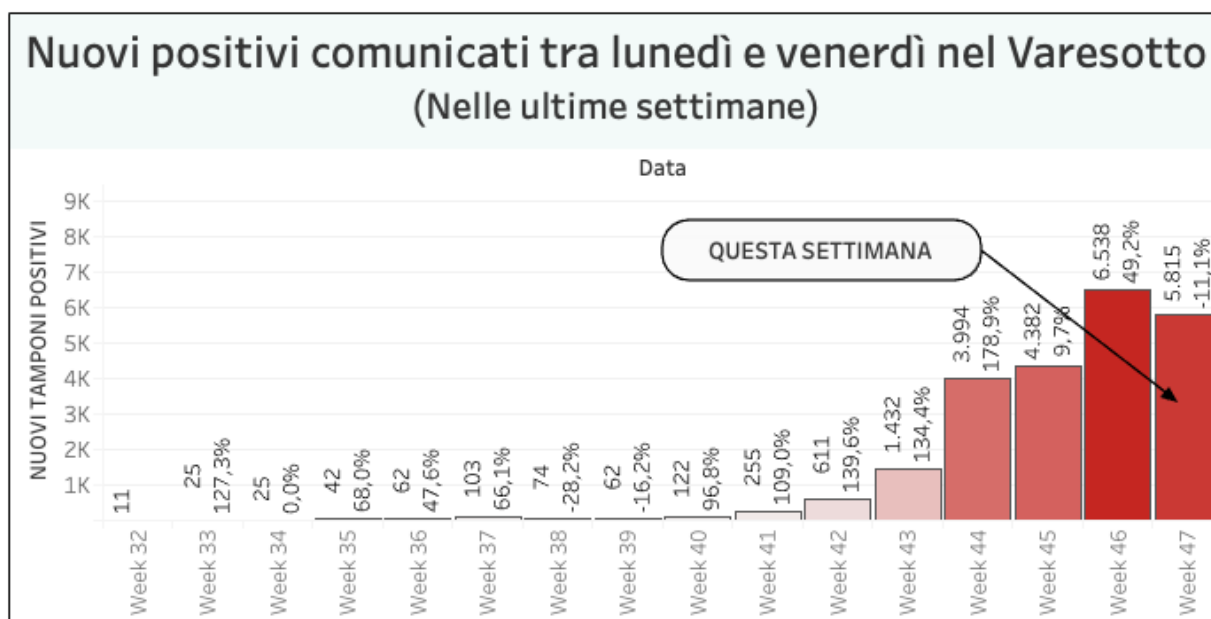
LEGGI QUI

Casi positivi a SarsCov2 in provincia di Varese (Dati giornalieri e media mobile a 7 giorni)



Andamento settimanale dei tamponi positivi in provincia

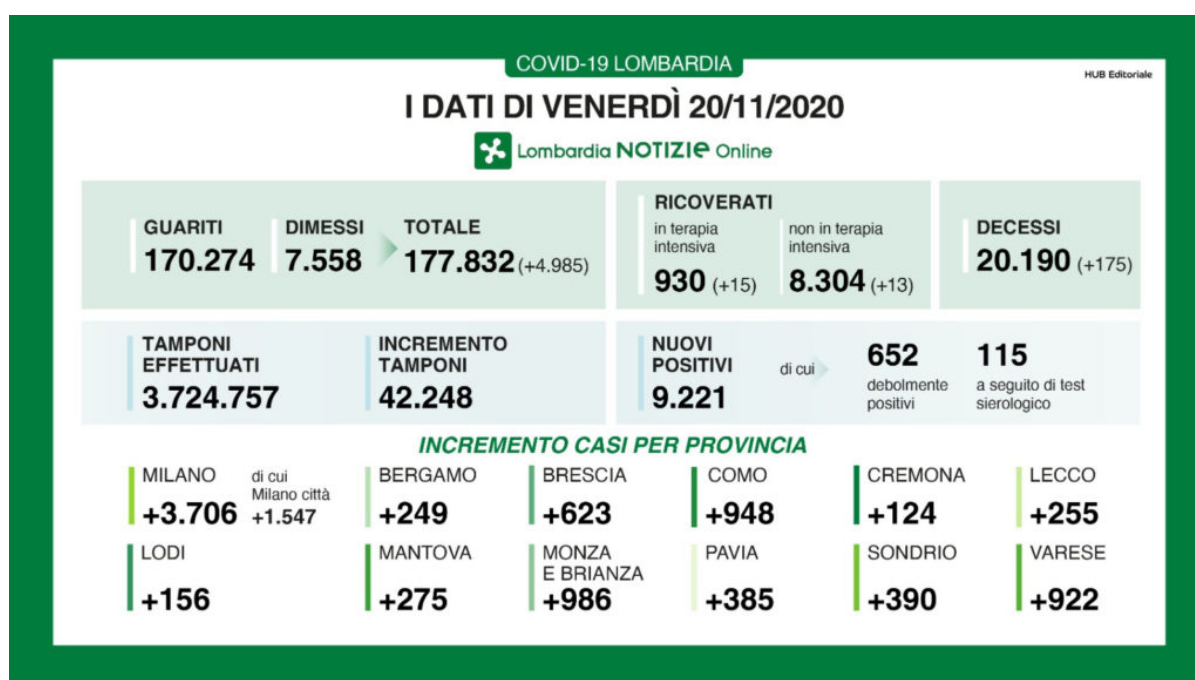
Vista l'oscillazione del numero di tamponi comunicati quotidianamente, che non è mai uniforme nei giorni della settimana, abbiamo costruito una visualizzazione che permette di confrontare i dati comunicati giorno per giorno con quelli degli stessi giorni della settimana precedente. In provincia di Varese quelli comunicati tra lunedì e venerdì della settimana scorsa erano 6538 questa settimana sono 5815. **È l'11% in meno.**



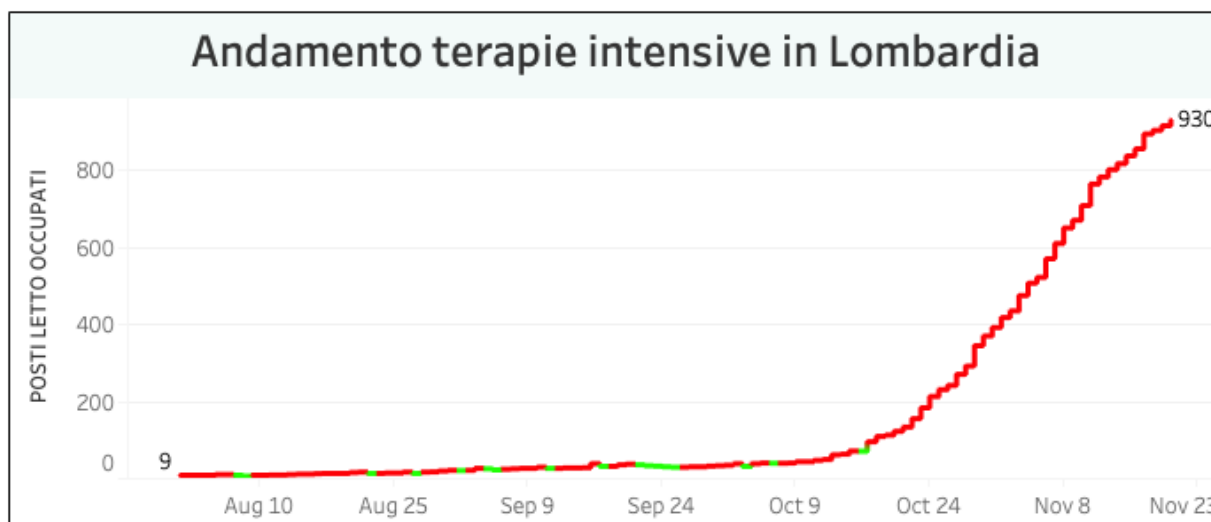
Un altro parametro che può essere molto indicativo di un aspetto importante dell'emergenza è quello delle chiamate alle centrali operative del 118 per richieste di intervento su eventi classificati come "problemi respiratori o infettivi". Si tratta in sostanza degli interventi delle ambulanze per casi all'interno dei quali è molto probabile siano trattati "sospetti Covid". La provincia di Varese ricade sotto l'area di competenza della SOREU dei Laghi, il riferimento per i territori di Como, Varese, Lecco e l'area del Legnanese. All'interno di questo grafico si possono osservare gli interventi per "problemi respiratori o infettivi" registrati da febbraio ad oggi.

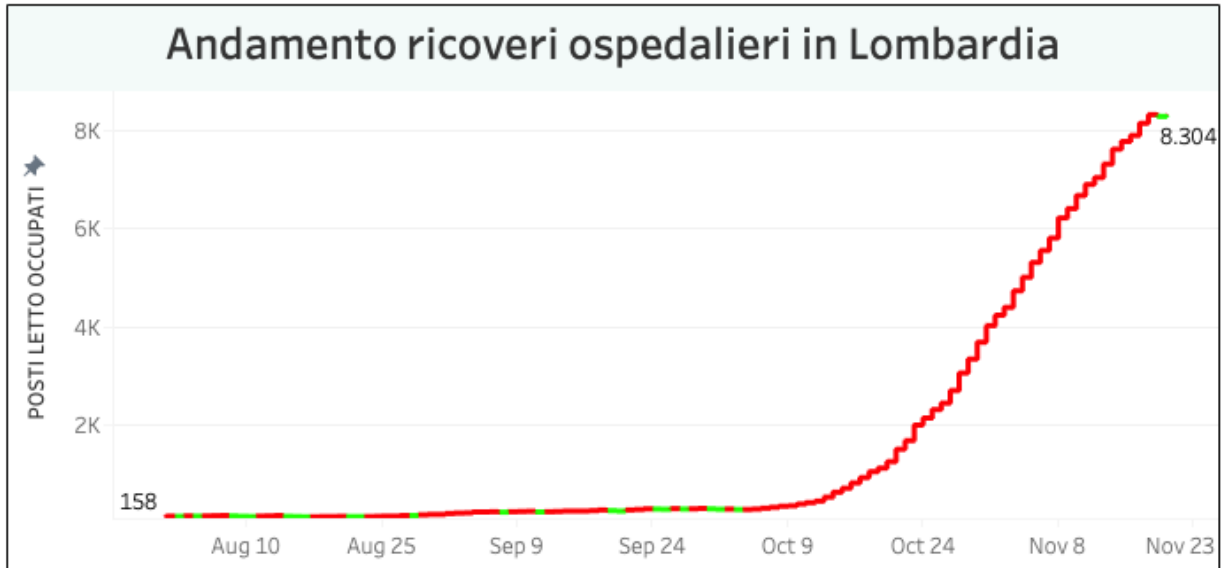
Nella regione Lombardia il numero dei tamponi comunicato oggi è di 42.248. **I nuovi positivi sono 9.221, il rapporto è pari al 21,8% sul totale dei tamponi effettuati.** In Lombardia i cittadini attualmente positivi al virus sono 159.641 (+4.061).

I dati di venerdì 20 novembre in Lombardia



L'andamento delle terapie intensive e dei ricoveri in Lombardia





Nuovi casi nelle province lombarde

Milano: 133.869 (+3706)

Monza e della Brianza: 37.358 (+986)

Brescia: 30.954 (+623)

Como: 23.260 (+948)

Bergamo: 23.244 (+249)

Pavia: 17.498 (+385)

Cremona: 11.813 (+124)

Mantova: 10.103 (+275)

Lecco: 9.684 (+255)

Lodi: 7.849 (+156)

Sondrio: 5.499 (+390)

Varese: 36.268 (+922)

Aumenti nei 10 comuni con più contagi



Provincia di Varese

Dati complessivi aggiornati al: 20/11/2020

N. contagiati/popolazione: 4,07%

Contagiati: 36.269 - Decessi: 1.012

Primi 10 comuni per contagi

Comune	Totale contagi	Contagi su pop
BUSTO ARSIZIO	3.456	4,13%
VARESE	3.009	3,74%
GALLARATE	2.220	4,16%
SARONNO	1.808	4,59%
CARONNO PERTUSELLA	906	5,05%
CASSANO MAGNAGO	883	4,06%
MALNATE	873	5,22%
TRADATE	828	4,36%
SAMARATE	694	4,30%
SOMMA LOMBARDO	659	3,67%

Prim 10 comuni per n. contagi/ popolazione (solo comuni con n. contagi > 30)

Comune	Totale contagi	Contagi su pop
BARASSO	118	6,88%
COCQUIO-TREVISAGO	289	6,10%
CUVIO	99	5,92%
CISLAGO	589	5,66%
LAVENO-MOMBELLO	489	5,63%
BEDERO VALCUVIA	36	5,57%
ORIGGIO	437	5,55%
GERENZANO	596	5,46%
VEDANO OLONA	401	5,40%
MALNATE	873	5,22%

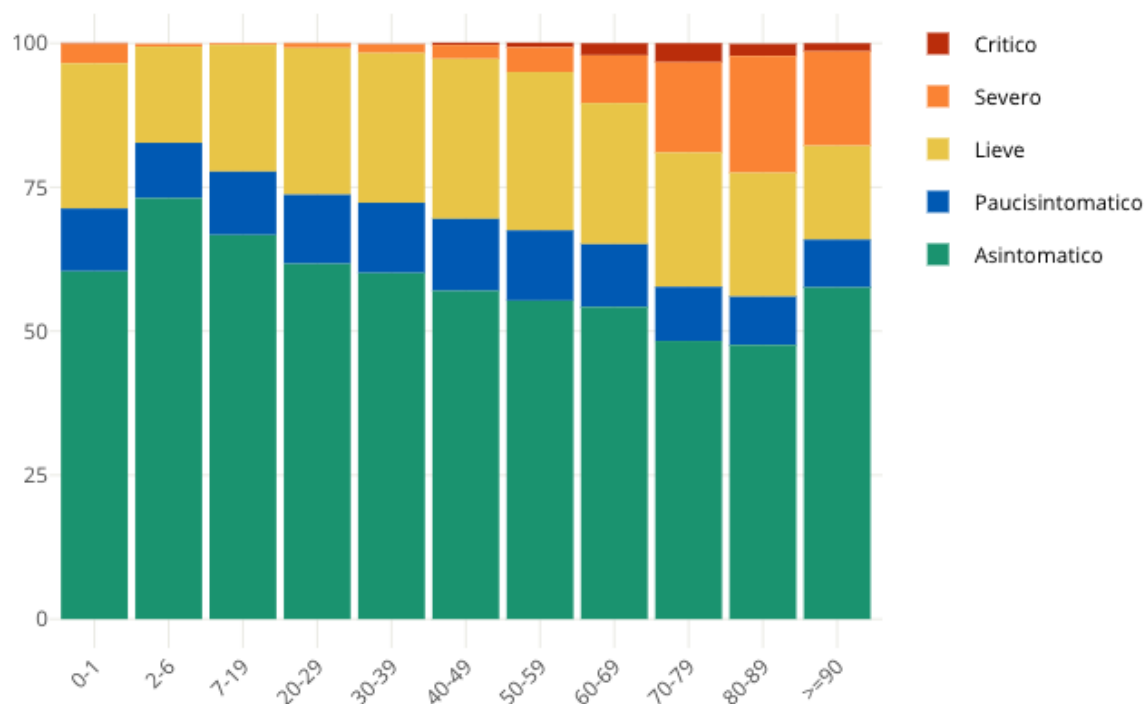
La mappa degli attuali positivi costruita attraverso le comunicazioni dei sindaci

Nella mappa sono visualizzati i dati relativi ai comuni del Varesotto. Questi dati a livello provinciale non vengono forniti alla stampa ma cerchiamo lo stesso di raccogliere le comunicazioni fatte dai sindaci in ciascun comune per fornire una panoramica il più possibile estesa. I dati vengono inseriti manualmente dai giornalisti di *Varesenews* e possono non essere sempre aggiornati. Alcuni sindaci, inoltre, non divulgano queste informazioni e dunque non è possibile inserirli.

Insorgenza di sintomi nei positivi: casi degli ultimi 30 giorni in Italia

Come noto siamo in una fase nella quale i positivi al virus spesso emergono nell'ambito di campagne sierologiche, controlli dei contatti e in caso di rientro dall'estero. Questo fa emergere un numero di positivi privo di sintomatologia molto più alto rispetto a quanto avveniva durante la prima ondata di SarsCov-2 quando i tamponi veniva fatti soprattutto a persone che presentavano una sintomatologia evidente. **Il grafico seguente è elaborato da Epicentro.iss.**

Proporzione (%) di casi di COVID-19 segnalati in Italia negli ultimi 30 giorni per stato clinico e classe di età (dato disponibile per 345.154 casi)



This entry was posted on Friday, November 20th, 2020 at 5:36 pm and is filed under [Salute](#), [Varesotto](#). You can follow any responses to this entry through the [Comments \(RSS\)](#) feed. You can leave a response, or [trackback](#) from your own site.