

SaronnoNews

Coronavirus: i nuovi casi sono 141 nel Varesotto, rallenta la crescita nel Saronnese

Tomaso Bassani · Monday, November 9th, 2020

Secondo il report sulla diffusione del contagio di Regione Lombardia di **lunedì 9 novembre** risultano **141 nuovi casi di cittadini positivi a SarsCov-2 nel Varesotto**.

Ti stai chiedendo dove troviamo i dati di questo bollettino? Come mai non diciamo quanti tamponi fanno a Varese? Perché non comunichiamo quanti sono gli asintomatici? Sei convinto che “facciamo terrorismo”? Forse è meglio se prima di proseguire nella lettura leggi tutte le [FAQ sul bollettino serale dei contagi](#)

DATI PRINCIPALI

Nuovi tamponi positivi in provincia di Varese: **+141**

Nuovi positivi in Lombardia: **+4.777**

Nuovi ricoveri per Covid in Lombardia: **+189 (+3% rispetto a ieri)**

Nuovi ricoveri in terapia intensiva: **+20 (+3% in più)**

Decessi in Lombardia= **+99**

IL SARONNESE – Cresce in modo molto limitato il contagio nella zona del Saronnese, in provincia di Varese e nel Comasco, mentre in **Monza e Brianza** è ancora importante l'incremento a **Limbiate**. Salgono anche i dati nel Milanese. **A Saronno i nuovi casi sono infatti 4**, per un totale da inizio pandemia che è arrivato a 1253 in tutto, con un'incidenza sul totale della popolazione del 3,13%. **A Caronno Pertusella la crescita è di 3 casi**, per un totale di 585 e un'incidenza sul totale della popolazione del 3,26%. **Cresce anche Cislago** dove il totale dei contagiati arriva a 360 da inizio pandemia con un +4 rispetto a ieri e una percentuale del 3,46%. **Stabile Origgio** (296 casi in tutto da inizio pandemia) e un'incidenza sul totale della popolazione del 3,76%, mentre **Gerenzano entra nell'elenco dei comuni con l'incidenza tra contagiati e totale della popolazione più alta della provincia** con 361 casi da inizio pandemia (+2) e una percentuale del 3,31% sul totale dei gerenzanesi. Nel territorio limitrofo, sempre alto il dato di **Limbiate**, in **Monza e Brianza**, con 1477 casi in tutto e una crescita di 65 positivi in un giorno, per una percentuale sul totale dei cittadini del 4,21%. **A Ceriano Laghetto** i casi totali sono 220 (+3) con una percentuale del 3,35% sul totale della popolazione, mentre a **Cogliate** siamo a 393 casi in totale e una percentuale del 3,43% sul totale della popolazione. **A Turate**, nel Comasco, i casi totali sono 291 in totale (+3) e una percentuale del 3,06% sul totale della popolazione. Tra i comuni più colpiti del Comasco anche **Mozzate**, con 252 casi in totale (+4) e una percentuale del

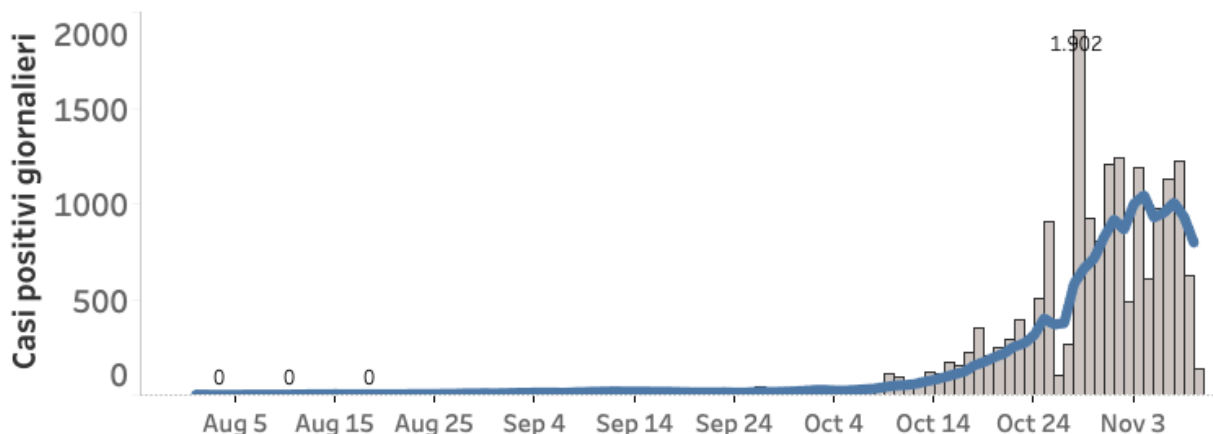
2,81% sul totale della popolazione. **Nel Milanese, Legnano e Rho** continuano ad avanzare (+37 a Legnano che arriva a 1934 e +20 a Rho che arriva a 1643), con percentuali sul totale della popolazione del 3,20% a Legnano e 3,25% a Rho.

RICOVERI: prima di analizzare i primi importanti segnali positivi che arrivano dall'andamento dei contagi è bene tenere alta l'attenzione sul vero fronte di questa pandemia che continua ad essere negli ospedali. I dati sui contagi, come sa bene chi segue i nostri bollettini, servono ad anticipare le future tendenze di ricoveri e terapie intensive ma non influiscono nel breve termine sulla pressione ospedaliera. Negli ospedali varesini dell'azienda ospedaliera **Asst Sette Laghi** sono attualmente ricoverati **540 pazienti covid** dei quali 90 Cpap e **40 in terapia intensiva**. Si segnalano anche i primi due pazienti varesini ricoverati a Milano presso l'ospedale in fiera. Un po' di respiro potrà ora arrivare con la **riapertura dell'ospedale di Cuasso** con 40 letti per pazienti Covid.

Non ci sono aggiornamenti sulla situazione negli ospedali del basso Varesotto perché l'azienda ospedaliera Asst Valle Olona non comunica dati sui ricoveri.

ANALISI DEI DATI: Ieri abbiamo visto come in provincia di Varese si sia chiusa una settimana incoraggiante dal punto di vista dei numeri sui "nuovi positivi", con dati ancora alti ma con un trend di crescita stabile rispetto alla settimana precedente, segno che lascia pensare che si sia raggiunto il picco dei contagi. Il dato di oggi è naturalmente troppo prematuro per essere preso in considerazione per è il primo della settimana e abitualmente al lunedì è sempre più basso rispetto a quello dei giorni successivi. C'è però un elemento importante che si legge questa volta dai dati che riguardano l'intera regione Lombardia: il numero dei lombardi "attualmente positivi" al virus, dopo settimane di incessante crescita, vede oggi un'inversione di tendenza con un calo di 951. Contestualmente va detto che è dimezzato il numero di tamponi comunicati, solo 21mila, ma resta comunque un segnale che è importante cogliere.

Casi positivi a SarsCov2 in provincia di Varese (Dati giornalieri e media mobile a 7 giorni)

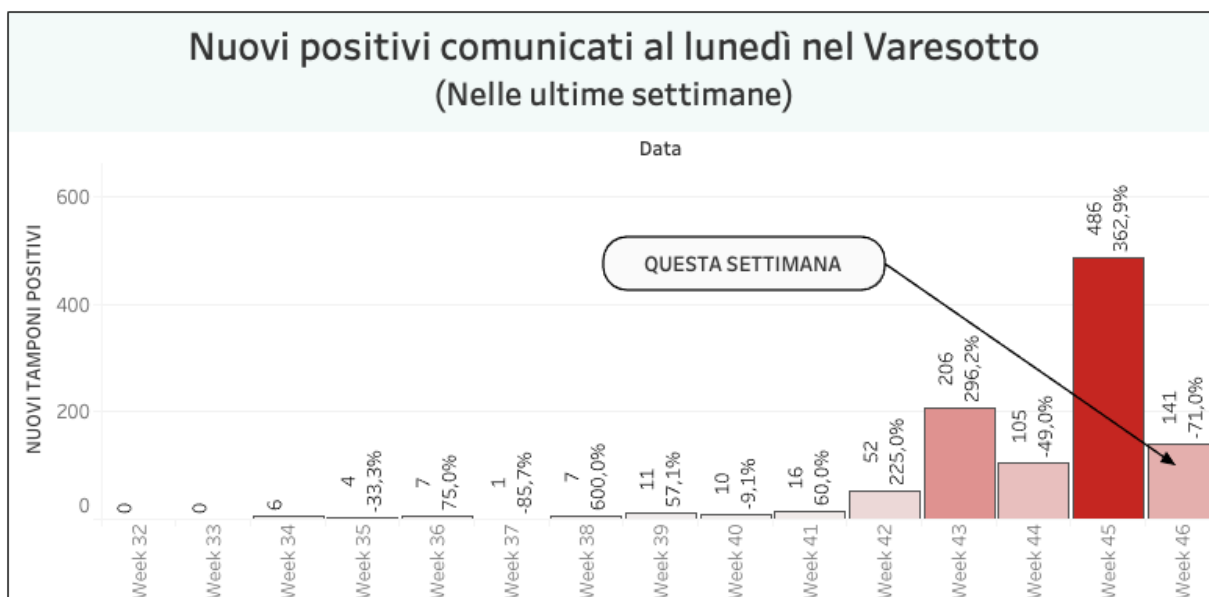


Riportiamo le stese considerazioni che abbiamo fatto ieri: **Cosa ha cambiato il trend di crescita dei contagi?** Si possono avanzare a questo punto alcune ipotesi verosimili, seppure in assenza di dati essenziali che né Regione Lombardia né il Governo ritengono opportuno mettere a disposizione dell'opinione pubblica: la prima è che la forte crescita dei contagi e dei ricoveri alla quale abbiamo assistito a partire dalle prime settimane di ottobre abbia ricondotto gli abitanti della provincia di Varese ad un comportamento più responsabile, dopo qualche allentamento del periodo estivo, contribuendo a rallentare la corsa del virus. La seconda è che si comincino ad osservare gli

effetti dei primi provvedimenti restrittivi introdotti 20 giorni fa: parliamo del complesso di regole introdotto con ordinanza regionale il 22 ottobre (tra cui il coprifuoco alle 23 e la chiusura delle scuole superiori) e il Dpcm del 24 ottobre del Governo (che conteneva tre le altre norme la chiusura di bar e ristoranti alle 18).

Andamento settimanale dei tamponi positivi in provincia

Vista l'oscillazione del numero di tamponi comunicati quotidianamente, che non è mai uniforme nei giorni della settimana, abbiamo costruito una visualizzazione che permette di confrontare i dati comunicati giorno per giorno con quelli degli stessi giorni della settimana precedente. In provincia di Varese quelli comunicati lunedì della settimana scorsa erano 486 questa settimana sono 141. **È il 70% in meno.**



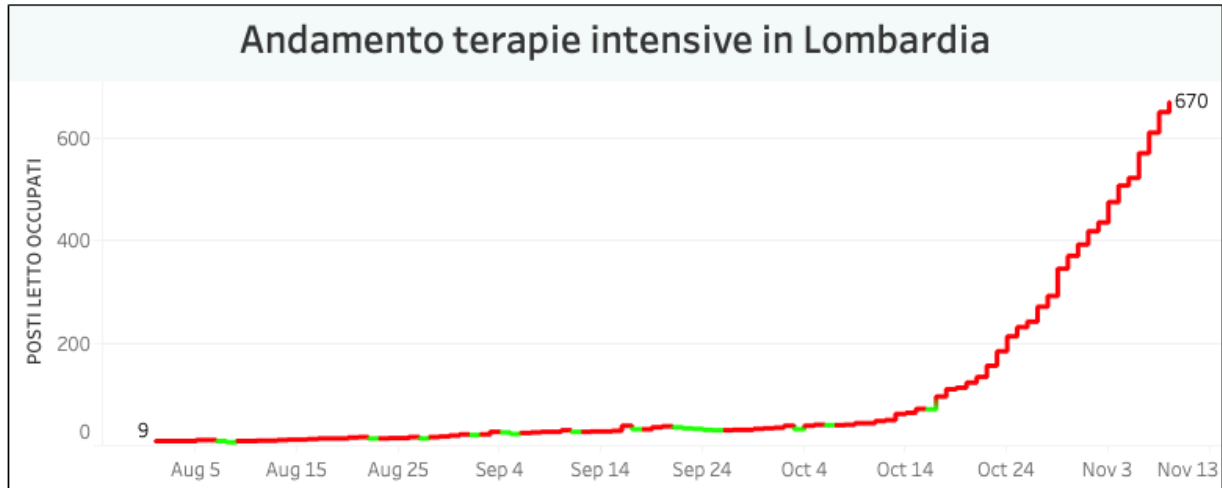
Nella regione Lombardia il numero dei tamponi comunicato oggi è di 21.121. **I nuovi positivi sono 4.777, il 22,62% sul totale dei tamponi effettuati.** In Lombardia i cittadini attualmente positivi al virus sono 131.459 (-951).

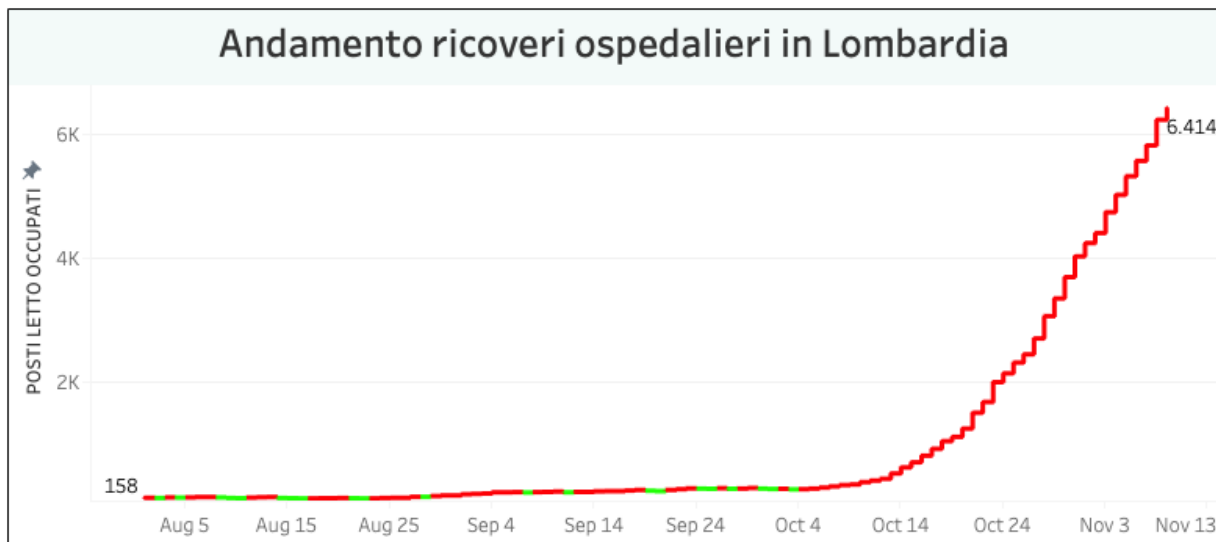
I dati di lunedì 9 novembre in Lombardia

- i tamponi effettuati: 21.121, totale complessivo: 3.277.767
- i nuovi casi positivi: 4.777 (di cui 214 'debolmente positivi' e 51 a seguito di test sierologico)
- i guariti/dimessi totale complessivo: 115.630 (+5.629), di cui 6.278 dimessi e 109.352 guariti
- **in terapia intensiva: 670 (+20)**
- i ricoverati non in terapia intensiva: 6.414 (+189)
- i decessi, totale complessivo: 18.442 (+99)



L'andamento delle terapie intensive e dei ricoveri in Lombardia





Nuovi casi nelle province lombarde

Milano: 99.590 (+2225) di cui 837 a Milano città

Monza e della Brianza: 27.110 (+874)

Brescia: 25.690 (+355)

Bergamo: 20.390 (+154)

Como: 14.691 (+226)

Pavia: 13.294 (+166)

Cremona: 9.946 (+113)

Mantova: 7.389 (+22)

Lecco: 7.253 (+171)

Lodi: 6.377 (+138)

Sondrio: 3.724 (+73)

Varese: 22.031 (+141)

Aumenti nei 10 comuni con più contagi

Busto Arsizio 2208 casi totali da inizio anno **+27 rispetto a ieri**

Varese 1761 casi totali da inizio anno **+11 rispetto a ieri**

Gallarate 1426 casi totali da inizio anno **+11 rispetto a ieri**

Saronno 1233 casi totali da inizio anno **+4 rispetto a ieri**

Caronno Pertusella 585 casi totali da inizio anno **+3 rispetto a ieri**

Malnate 552 casi totali da inizio anno **+0 rispetto a ieri**

Cassano Magnago 528 casi totali da inizio anno **+2 rispetto a ieri**

Tradate 499 casi totali da inizio anno **+0 rispetto a ieri**

Samarate 451 casi totali da inizio anno **+5 rispetto a ieri**

Somma Lombardo 431 casi totali da inizio anno **+3 rispetto a ieri**

Provincia di Varese

Dati complessivi aggiornati al: 9/11/2020

N. contagiati/popolazione: 2,47%

Contagiati: 22.031 - Decessi: 736

Primi 10 comuni per contagi

Comune	Totale contagi	Contagi su pop
BUSTO ARSIZIO	2.208	2,64%
VARESE	1.761	2,19%
GALLARATE	1.426	2,67%
SARONNO	1.233	3,13%
CARONNO PERTUSELLA	585	3,26%
MALNATE	552	3,30%
CASSANO MAGNAGO	528	2,43%
TRADATE	499	2,63%
SAMARATE	451	2,80%
SOMMA LOMBARDO	431	2,40%

Prim 10 comuni per n. contagi/ popolazione (solo comuni con n. contagi > 30)

Comune	Totale contagi	Contagi su pop
COCQUIO-TREVISAGO	200	4,22%
LAVENO-MOMBELLO	352	4,05%
BARASSO	69	4,02%
CUVIO	67	4,01%
INARZO	42	3,94%
BODIO LOMNAGO	84	3,79%
ORIGGIO	296	3,76%
CISLAGO	360	3,46%
GERENZANO	361	3,31%
MALNATE	552	3,30%

Numero di cittadini positivi nei comuni del Varesotto

Mappa costruita sulla base delle comunicazioni dei sindaci. I dati sono inseriti dalla redazione manualmente e dunque possono non essere sempre aggiornati.

Casi totali – Attualmente positivi – **incremento giornaliero**

Lombardia: 265.531 (131.459) **(+4.777)**

Piemonte: 100.655 (56.256) **(+2.876)**

Campania: 90.039 (72.320) **(+3.120)**

Veneto: 81.492 (53.162) **(+2.223)**

Emilia-Romagna: 73.432 (39.630) **(+2.025)**

Lazio: 67.967 (53.274) **(+2.153)**

Toscana: 65.190 (44.480) **(+2.244)**

Liguria: 36.968 (12.721) **(+538)**

Sicilia: 32.294 (21.939) **(+1.023)**

Puglia: 26.431 (17.813) **(+730)**

Marche: 19.051 (10.451) **(+262)**

Umbria: 15.253 (9.996) **(+314)**

Abruzzo: 15.143 (9.872) **(+625)**

Friuli Venezia Giulia: 15.048 (7.832) **(+320)**

P.A. Bolzano: 13.709 (8.414) **(+583)**

Sardegna: 12.588 (8.593) **(+327)**

P.A. Trento: 11.143 (2.974) **(+257)**

Calabria: 7.908 (5.445) **(+443)**

Valle d'Aosta: 4.336 (2.266) **(+201)**

Basilicata: 3.655 (2.777) **(+132)**

Molise: 2.540 (1.660) **(+98)**

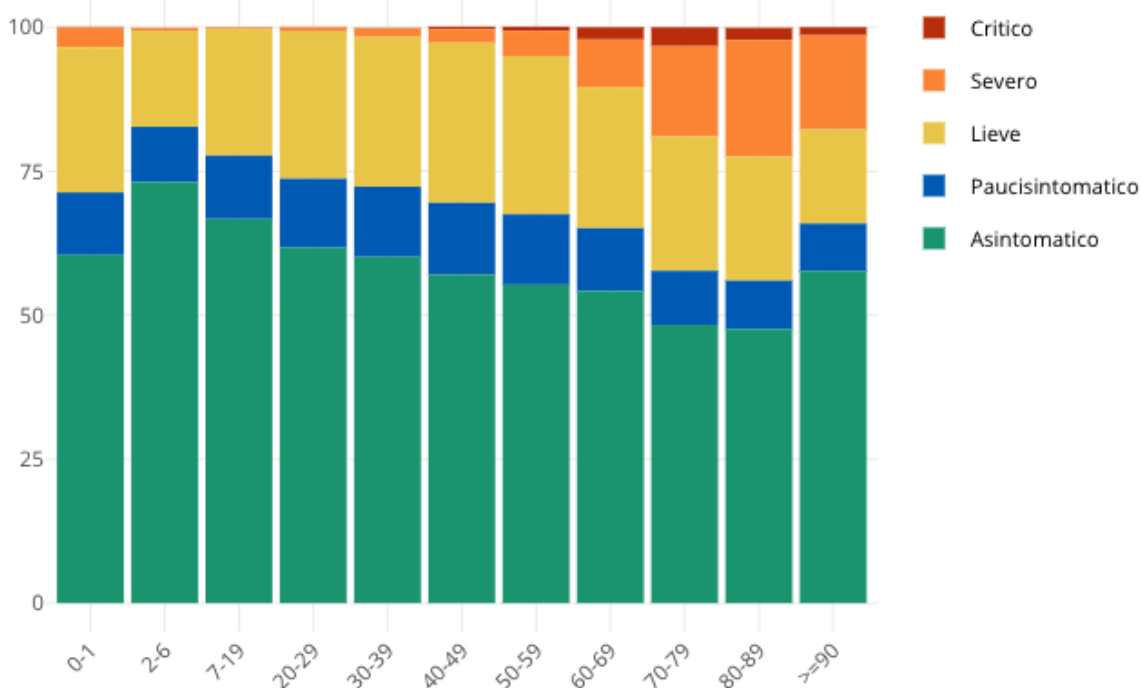
I dati in Piemonte

(In aggiornamento)

Insorgenza di sintomi nei positivi: casi degli ultimi 30 giorni in Italia

Come noto siamo in una fase nella quale i positivi al virus spesso emergono nell'ambito di campagne sierologiche, controlli dei contatti e in caso di rientro dall'estero. Questo fa emergere un numero di positivi privo di sintomatologia molto più alto rispetto a quanto avveniva durante la prima ondata di SarsCov-2 quando i tamponi veniva fatti soprattutto a persone che presentavano una sintomatologia evidente. **Il grafico seguente è elaborato da Epicentro.iss.**

Proporzione (%) di casi di COVID-19 segnalati in Italia negli ultimi 30 giorni per stato clinico e classe di età (dato disponibile per 345.154 casi)



This entry was posted on Monday, November 9th, 2020 at 5:51 pm and is filed under [Salute](#), [Varesotto](#)

You can follow any responses to this entry through the [Comments \(RSS\)](#) feed. You can leave a response, or [trackback](#) from your own site.

